

Pour un taillage de sabots... bien fait!



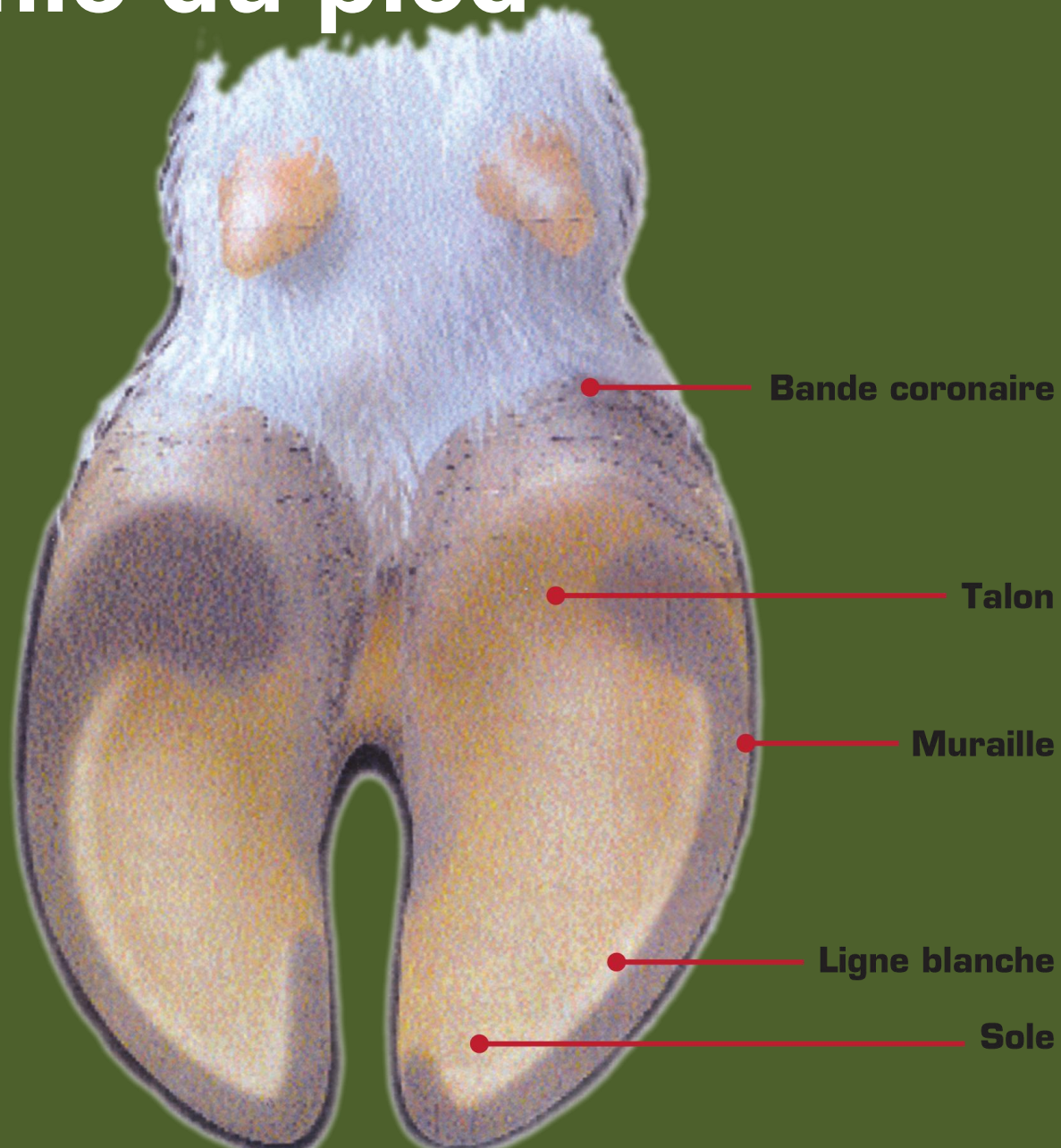
La santé des pattes,
par Jacques Pépin, tailleur de sabots

Principaux points de la présentation :

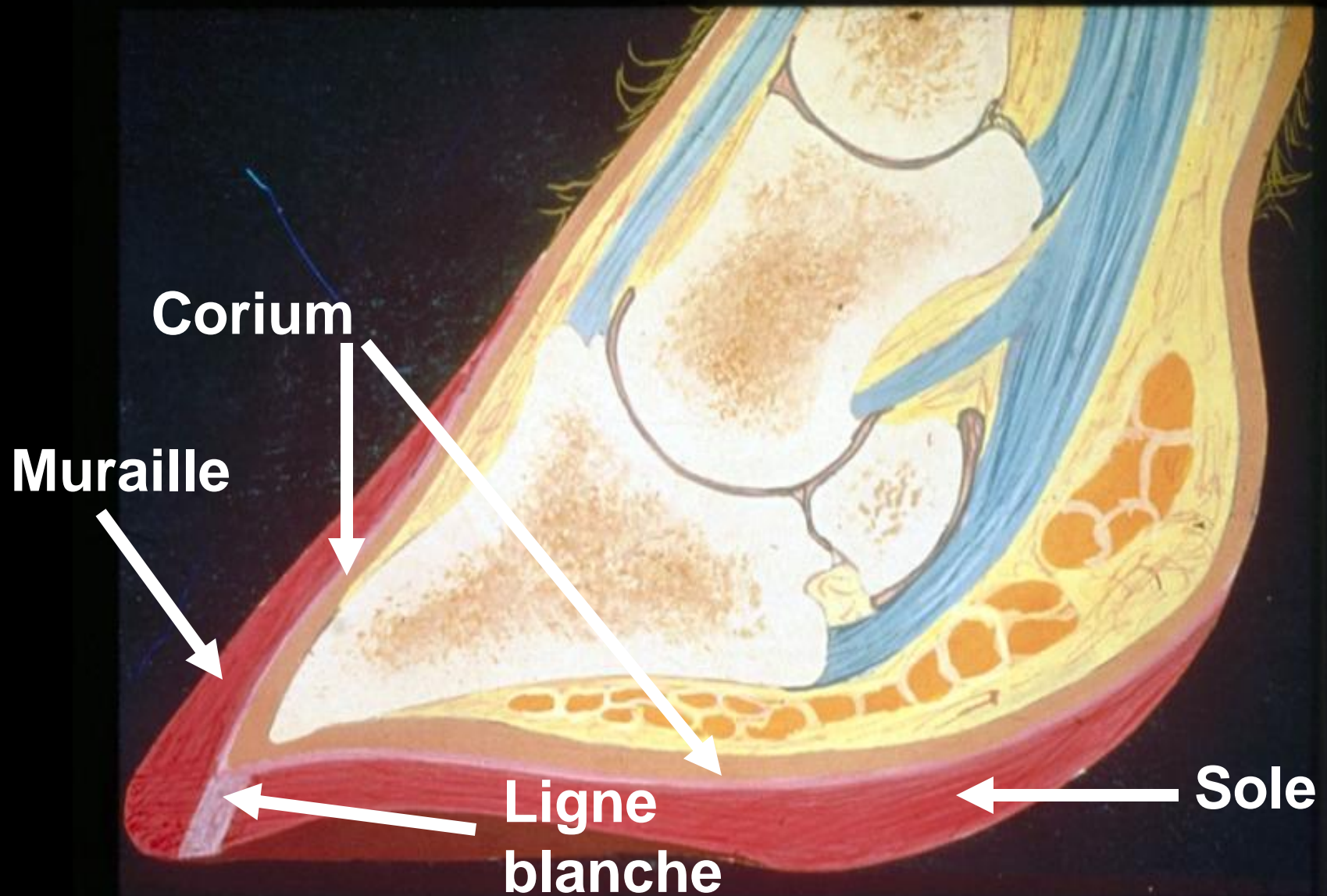
- Anatomie du pied
- Principes de base
- Corriger différents problèmes morphologiques
- Corriger différentes infections ou maladies
- Conclusion générale



Anatomie du pied



Anatomie du pied



Les principes de bases

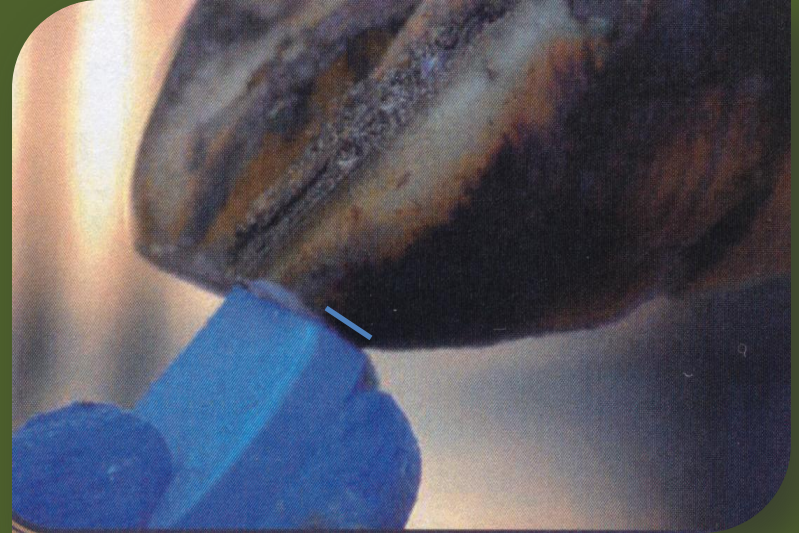
- Les problèmes de pattes ont des répercussions sur la santé du troupeau et l'économie de l'entreprise.
- Les causes de la boiterie peuvent être d'ordre alimentaire, infectieux, métabolique ou environnemental.
- Le parage des sabots est primordial pour prévenir et traiter ces problématiques.



Principes de base : Les mesures

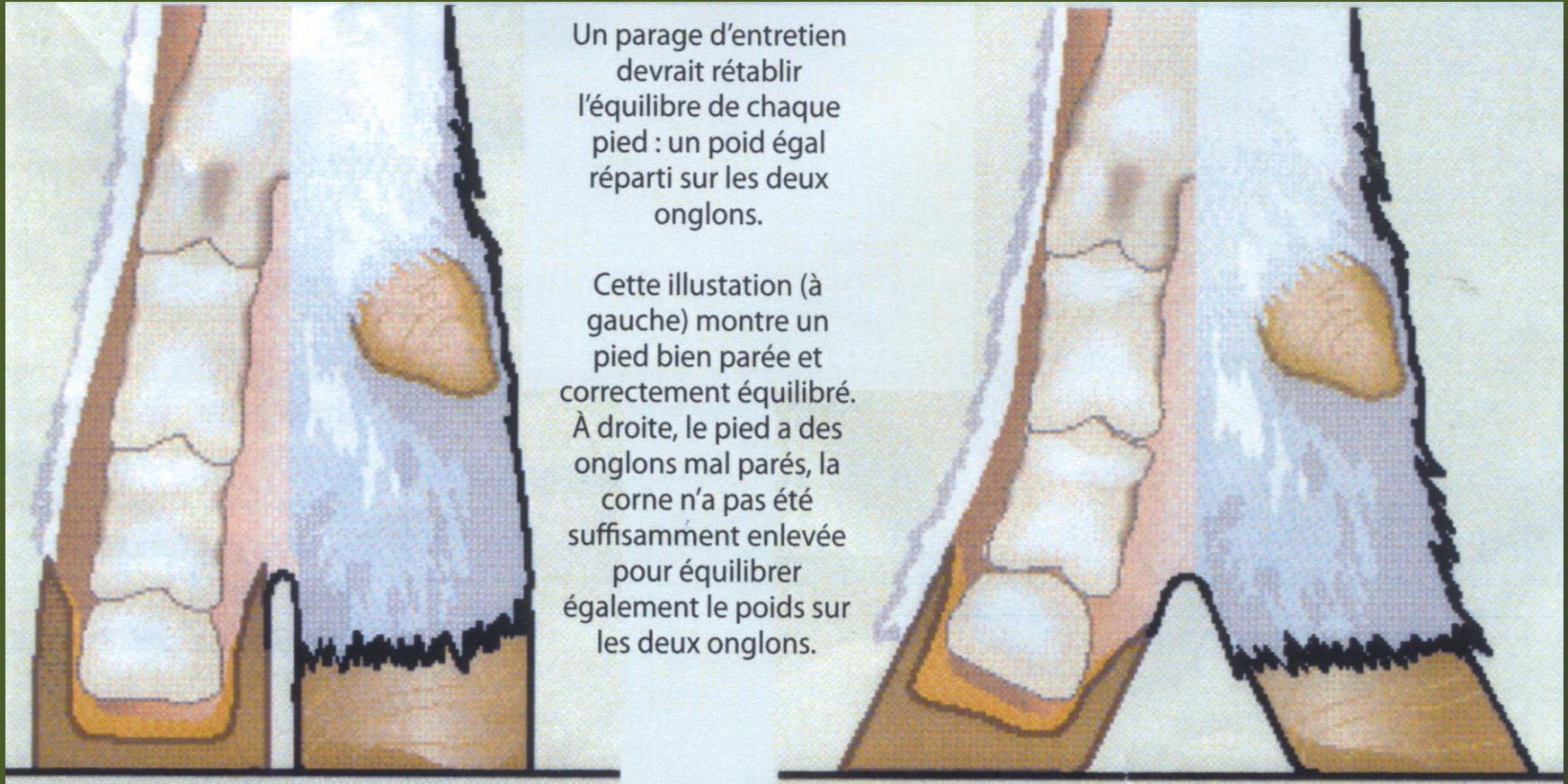


En général, la longueur appropriée d'onglon pour une vache est de 3 pouces



Au bout de l'onglon, la sole doit conserver une épaisseur minimum de 0,25 pouce

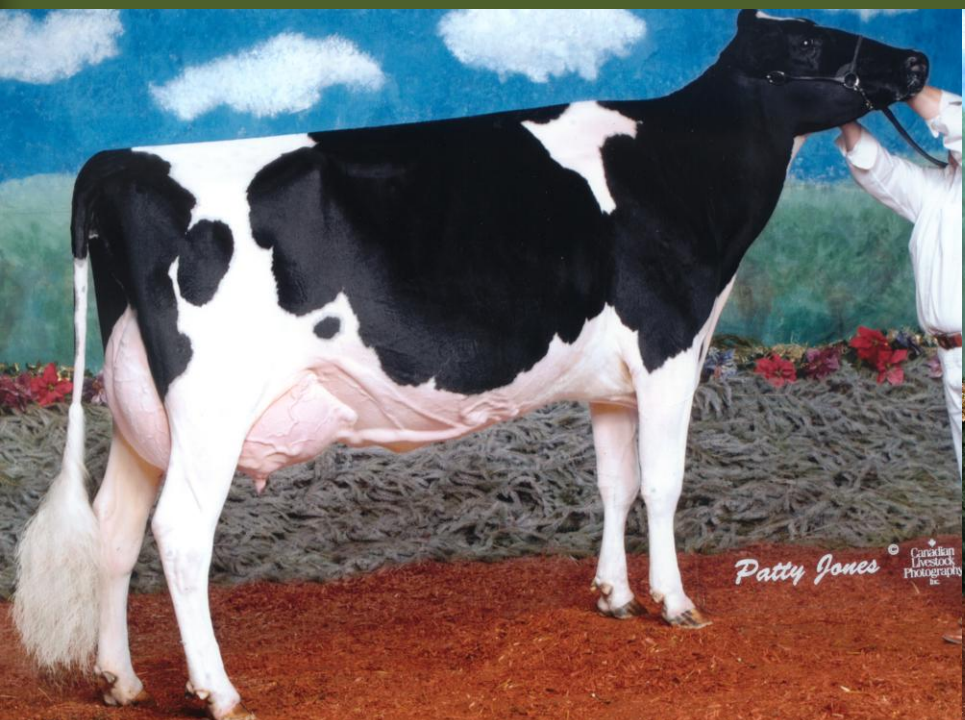
Principes de base : l'aplomb



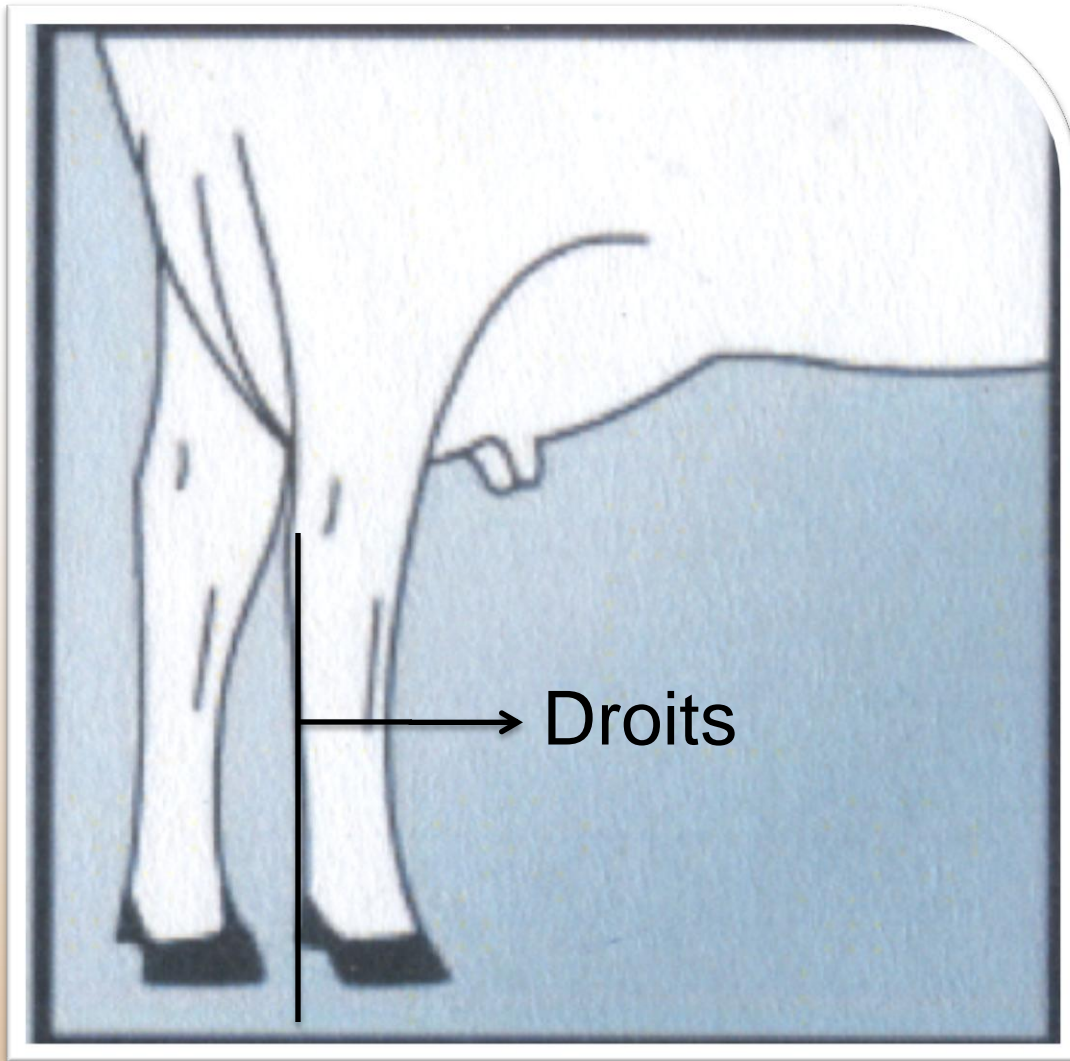
Principes de base :

Le parage doit être adapté
à chaque vache,
selon la morphologie
et la santé de ses pieds.

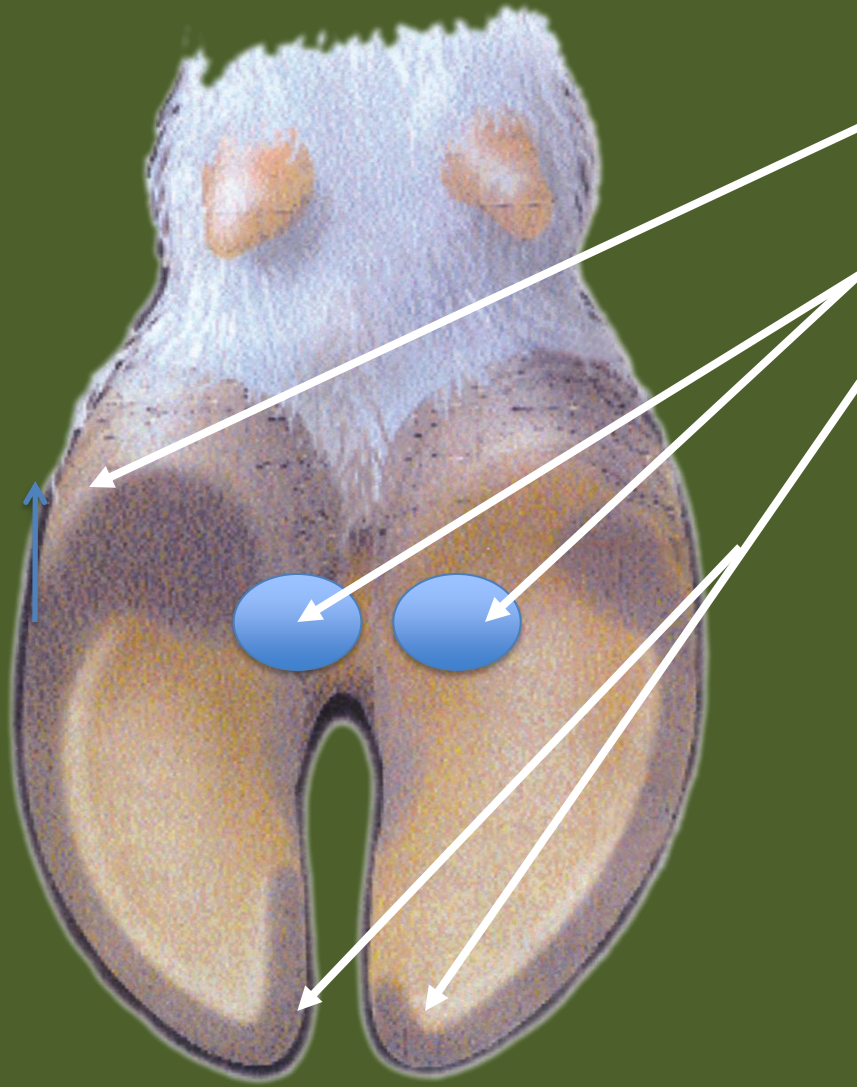




Les membres droits



Comment améliorer les membres droits :



- Il faut reculer le talon

- L'animal dépose ici

- Baisser l'intérieur des pointes des ongles légèrement

- Chaque fois qu'on amincit la pointe de 1 cm, on recule le talon de 1 cm

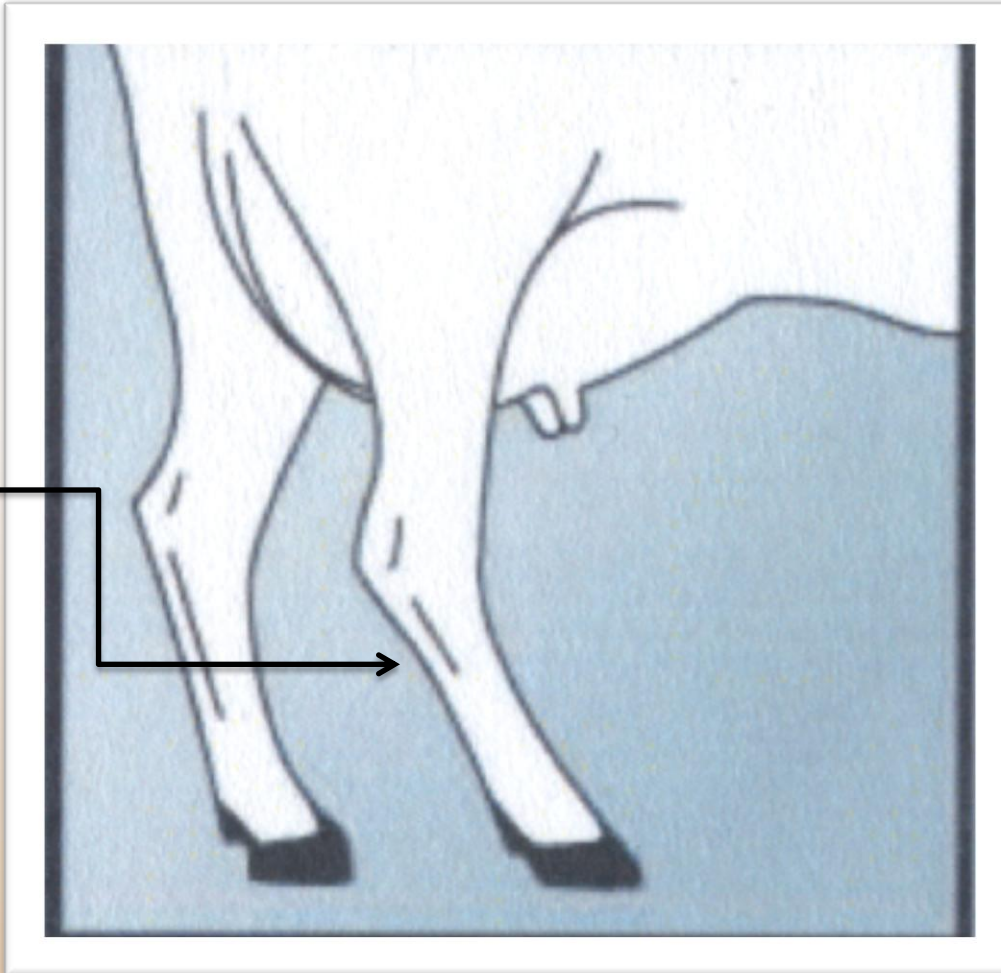
- Travailler la muraille en l'élargissant

- Toujours faire attention à la sensibilité

Objectif : Suite au taillage, l'objectif est d'avoir un support égal de chaque côté et de rendre les pointes plus épaisses

Les membres coudés

Coudés



Comment améliorer les membres coudés :



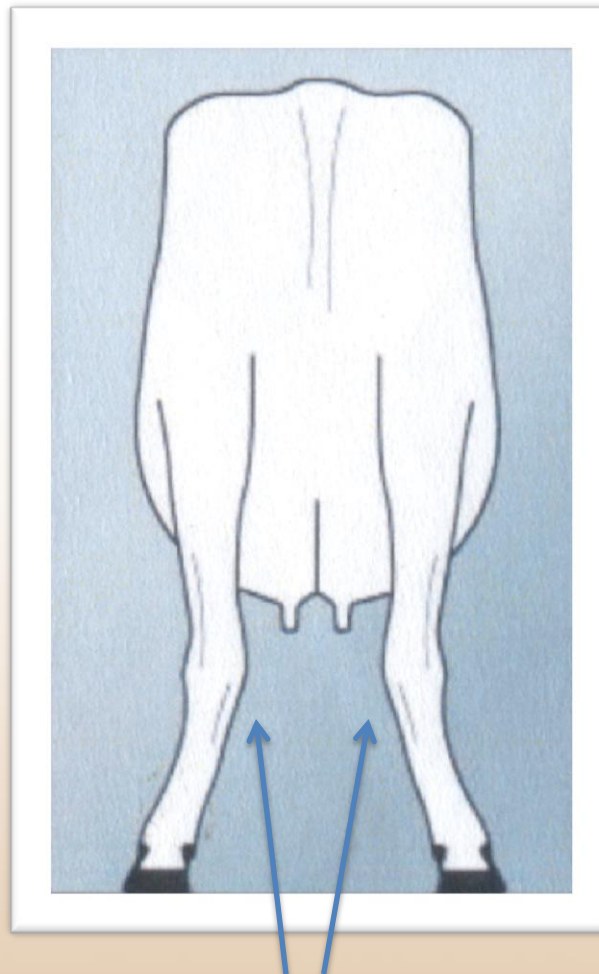
- La portée du talon est trop en avant
- Il faut replacer le talon plus en arrière
- Il faut travailler sur le surplus de la muraille
- En travaillant carré avec le pied, on n'attaque pas les pointes, ni les talons



Membres, de vue arrière, vers l'intérieur



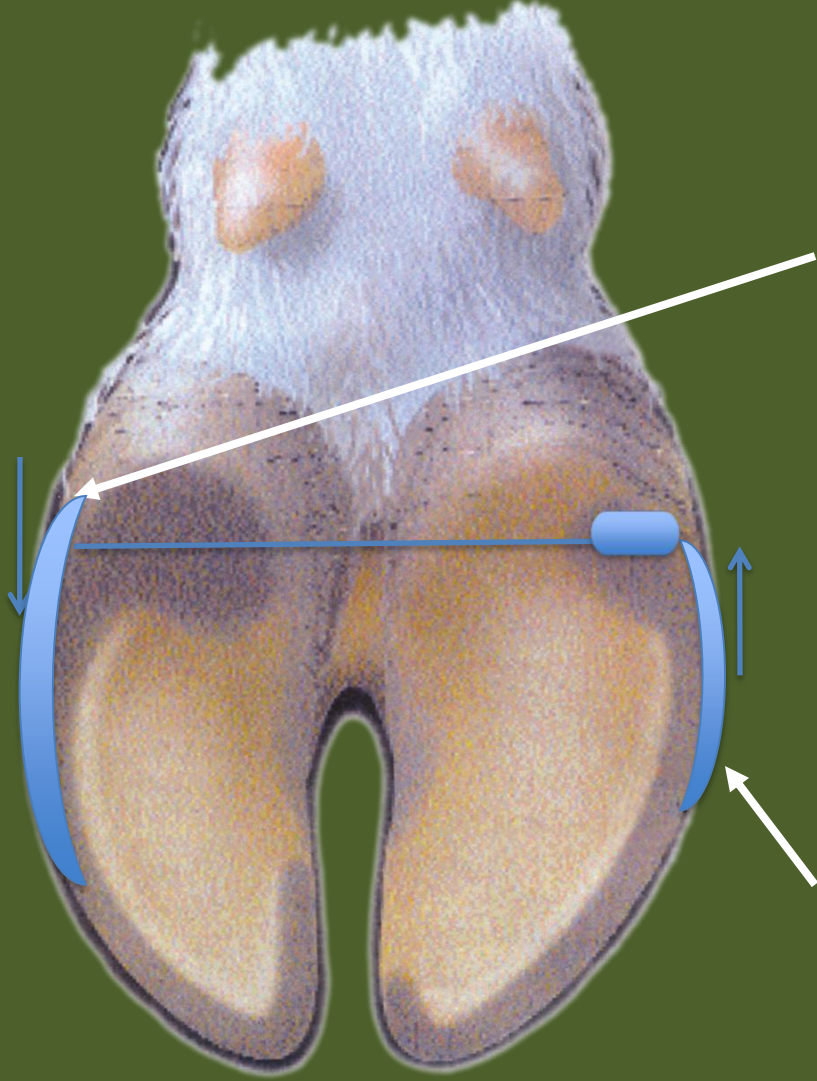
Position du pied pour
chercher le confort



Vers l'intérieur



Améliorer les membres vers l'intérieur :



- On doit reculer le talon intérieur au maximum en enlevant de la pointe intérieure

- Il faut le rapprocher le plus possible du point d'appui extérieur

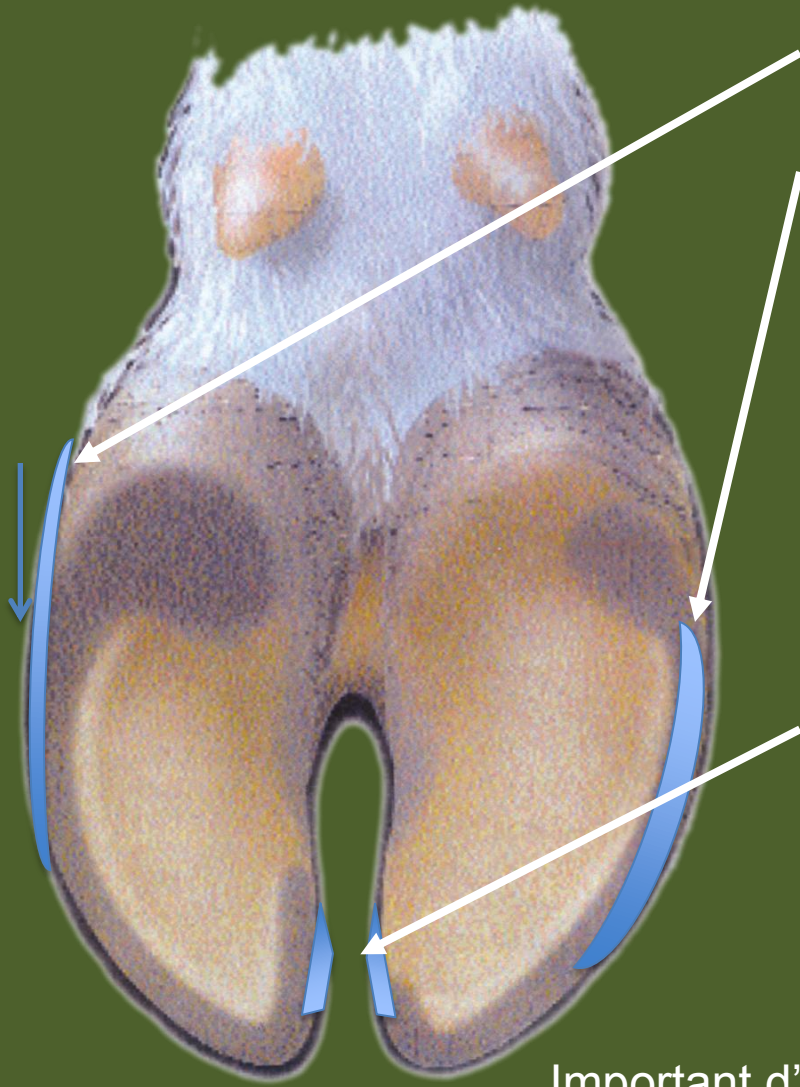
- Enlever de la muraille, soit le surplus du talon extérieur

Les pieds qui n'ont pas de talon

Faible
hauteur
de talon

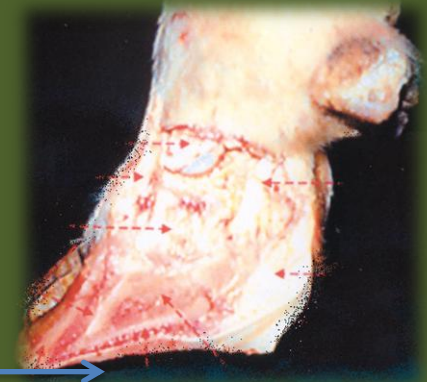


Comment travailler les pieds qui n'ont pas de talon :



- On doit reculer le talon intérieur au maximum
- Travailler par le surplus de muraille extérieure
- Important d'avoir un vide sous la muraille
- Attention de ne pas dépasser la ligne de sensibilité
- Longueur : le plus court possible
- Si les onglets ouvrent, il faut garder l'intérieur plus haut, plus épais, afin de les faire supporter davantage dans le but de les refermer.

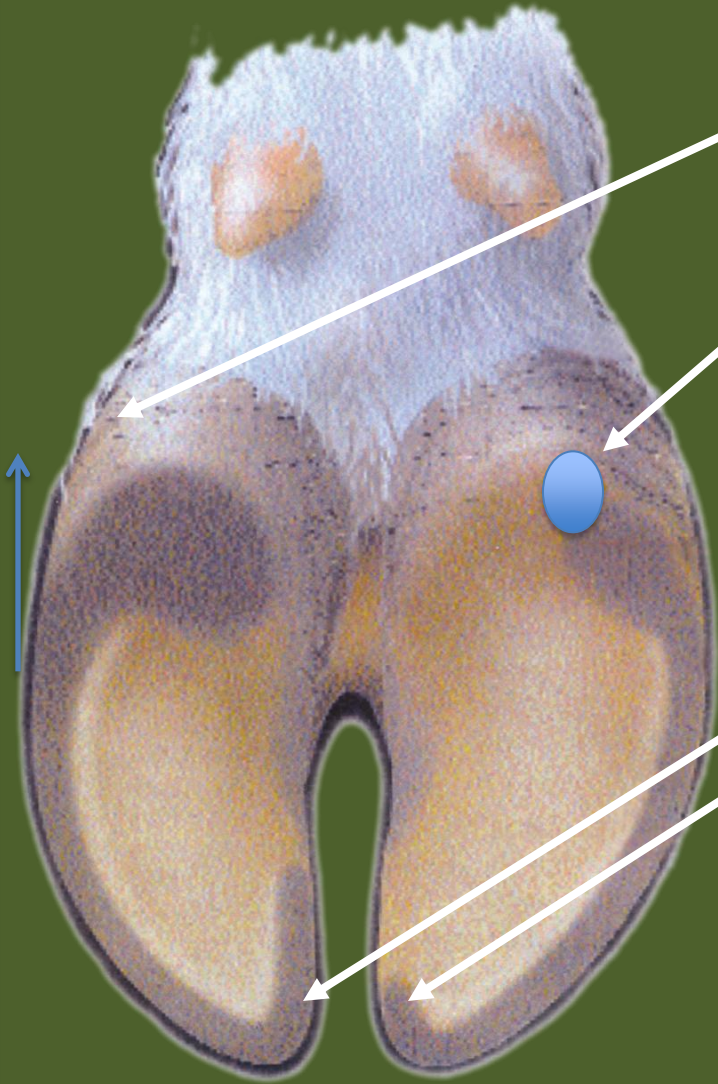
Important d'avoir un vide
sous la muraille



Les pieds ronds...



Comment corriger les pieds ronds :



•Le pied dépose au milieu ce qui forme le pied rond

•Il devrait plutôt déposer sur la muraille et au tiers du pied

•On doit enlever le surplus à l'intérieur au milieu

•Il faut baisser l'intérieur des pointes des onglons, les rendre plus minces pour reculer le talon, en respectant la sensibilité, le 1/2 po à protéger

•Ne jamais toucher à l'extérieur de la muraille, sur le côté

On les retrouve souvent en stabulation libre sur le ciment

Les maladies de pieds ...

...et comment les traiter .



Le piétin italien



Le piétin italien

On le reconnaît par :

- La vache se porte très bien sur le pied
- Par contre, elle lève parfois le pied et le secoue
- Il y a du poil dans l'infection et aussi de l'inflammation

Traitements :

- Nettoyer l'avant du pied
- Faire un pansement avec un produit du talon jusqu'au bout
- Produit : Oxytétracycline



Le piétin à carottes



Le piétin à carottes

On le reconnaît par :

- La vache ne se porte pas sur le pied
- Inflammation

Traitements :

- Nettoyer le pied
- Quelques fois il faut enlever la chair morte si possible
- Appliquer onguent et poudre antibiotique
- Faire un pansement
- Antibiotiques obligatoires



Le panaris interdigité

On le reconnaît par :

- Blessure entre les onglons et enflure de la patte au dessus des onglons
- Empêche les onglons de se refermer
- Atteinte du derme qui touche la peau dans l'espace interdigité
- Extrêmement douloureux
- Lié à des conditions d'humidité et de saleté et aux surfaces rugueuses, qui permettent aux bactéries de pénétrer dans les crevasses de la peau ou du sabot et d'infecter la patte.



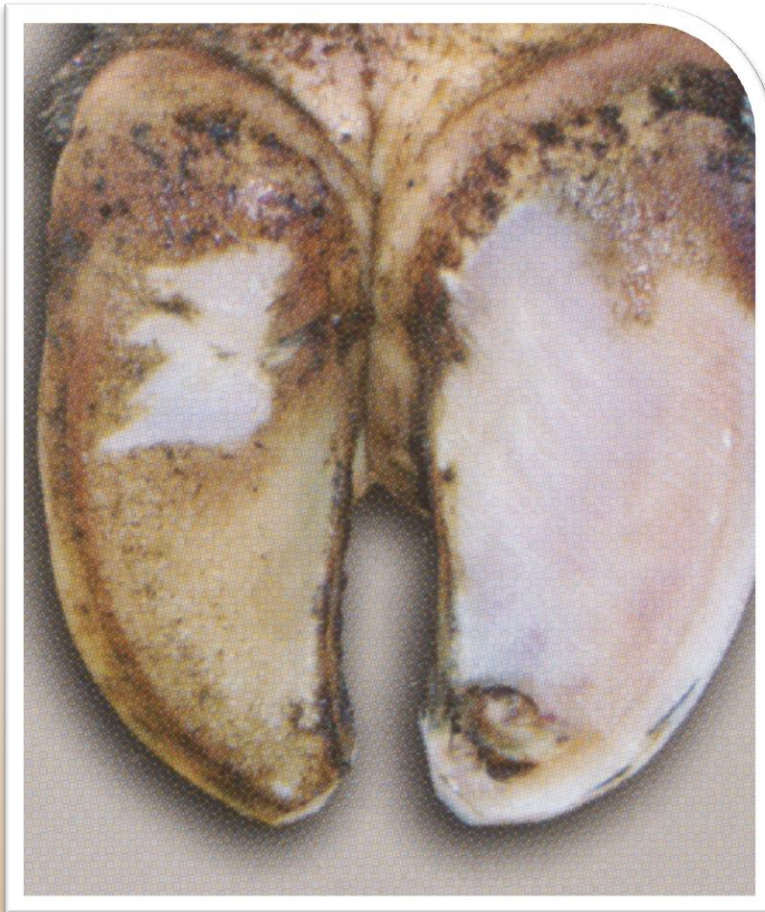
Le panaris interdigité

■ Traitements :

- Il faut enlever complètement le surplus de chair
- La couper le plus profond possible et en triangle vers le fond
- On peut l'assécher, mais le problème revient
- Appliquer une poudre asséchante après la coupure
- Possibilité de brûler au fer rouge pour cicatriser, mais c'est douloureux
- Terminer en appliquant un pansement avec de l'onguent



Ulcère de l'orteil



Ulcère de l'orteil

On le reconnaît par :

- Marque noir
- Tâche de sang dans la pointe

Traitements :

- Taillage normal
- Ouvrir la blessure délicatement
- Nécessite un sabot de bois



Onglon fissuré ou cassé



Onglon fissuré ou cassé

On le reconnaît par :

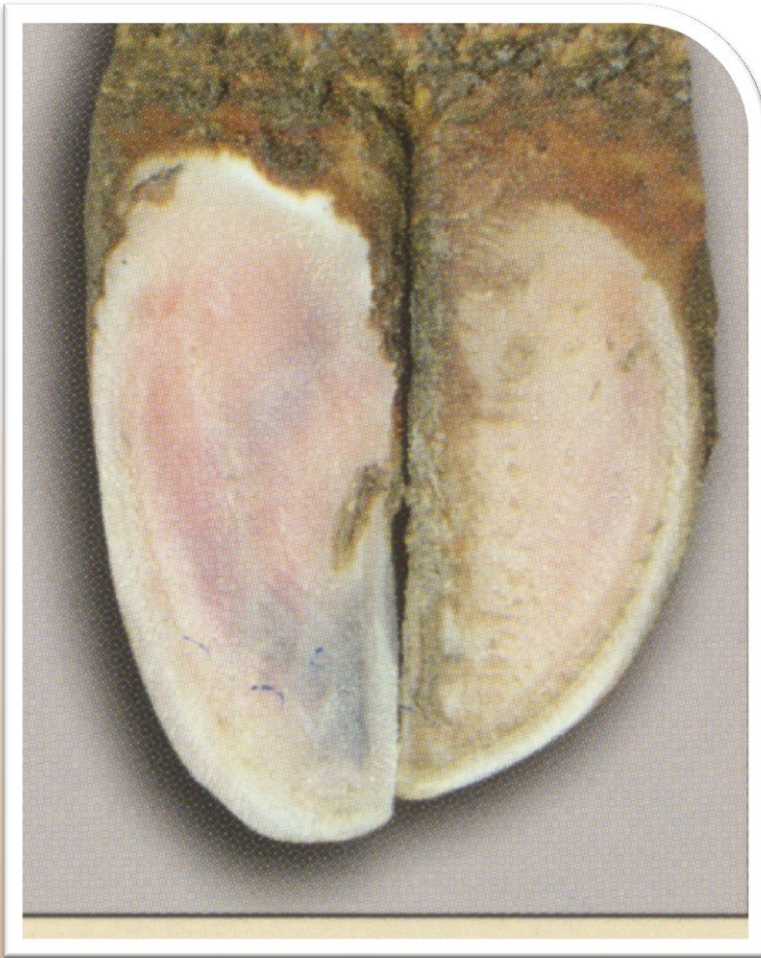
- Séparation de l'onglet
- Ou rupture d'une partie de l'onglet

Traitements :

- Taillage normal
- Enlever le surplus qui peut accrocher
- Nécessite un sabot de bois



Hémorragie de la sole, ou fourbure



Hémorragie de la sole ou fourbure

On la reconnaît par :

- Infection interne
- Pas nécessairement visible
- On la découvre lors du parage

Traitements :

- Si pas de sensibilité, ne pas ouvrir
- Ouvrir légèrement seulement si sensibilité
- Plutôt aplomber le talon
- Enlever la pression en portant ailleurs
- Travailler un peu plus profond vis-à-vis sans ouvrir
- Surveiller de ne pas trop baisser les pointes



Maladie de la ligne blanche



On la reconnaît par :

- Infection entre la sole et la muraille
- Boiterie
- L'onglet extérieur est très haut en général
- Causée par problèmes d'alimentation
- Surplus de muraille extérieur du pied



Maladie de la ligne blanche

Traitements :

- Enlever de la muraille de côté sur l'onglet extérieur pour se rapprocher de la blessure
- Le talon dessous extérieur est décollé, il faut l'enlever
- Reculer les talons au maximum
- Garder le talon intérieur légèrement plus haut que l'extérieur
- Ne pas travailler sur la pointe de l'onglon extérieur, elle est déjà naturellement trop usée puisque le pied porte trop devant.
- Sabot de bois automatique
- Bien nettoyer la plaie, appliquer un pansement et de la poudre asséchante



Érosion du talon



Érosion du talon

On la reconnaît par :

- Présence d'enflure sur le dessous du pied
- Causée par l'humidité, les bottines de fumier
- Problème de minéraux, zinc, cuivre...

Traitements :

- Bien nettoyer
- Protéger le coin arrière du talon
- Traiter avec des produits pour assécher
- Pas besoin d'antibiotique



Ulcère de la sole



Ulcère de la sole

On le reconnaît par :

- Boiterie
- L'animal dépose le pied
- Causée par un surplus de corne
- L'animal porte trop au milieu
- Parfois de cause alimentaire, acidité

Traitements :

- Corriger par le parage
- Ramener le support du pied en arrière
- Enlève du côté de la muraille
- En stabulation libre, nécessite un talon de bois, mais juste une demi-épaisseur
- Si abcès, travailler de la même manière que l'ulcère



Solution à succès pour les gros problèmes de pieds



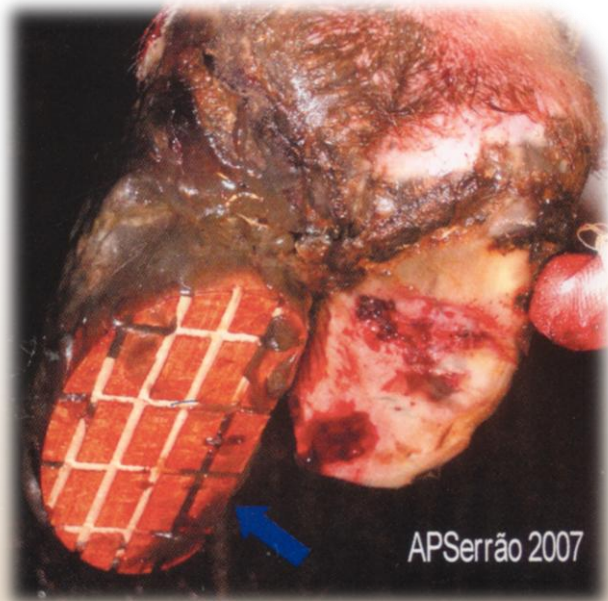
Bain de pieds

- Avec du sulfate de cuivre dilué dans l'eau
- Ou du sel à foin et de l'eau
- Ou chlore dilué dans l'eau, attention de ne pas être trop concentré.

Les pansements ne sont pas toujours obligatoires



Comment installer un sabot de bois



- Déposer sur l'onglon en santé pour enlever le poids sur l'onglon blessé
- Le positionner le plus en arrière possible pour le confort
- Pas besoin de se rendre égal aux pointes, doit être plus court
- Le couper de moitié sur l'épaisseur, pour le confort de l'animal excepté dans le cas de piétin



2 modèles de taille-sabots :



Taille-sabots debout

2 modèles de taille-sabots:



Taille-sabots couché hydraulique

Règles générales :

- Le parage des sabots doit se faire 2 fois par année
- Aux besoins lors des problèmes de santé
- Moment idéal :
60 jrs avant le tarissement
et 45 jrs après le vêlage



Conclusion :

Après le parage :

- La production ne devrait pas baisser
- Les sujets doivent être confortables
- La santé des pattes, ça rapporte! \$\$\$



Sources de photos : APCRF, Holstein Canada, Zinpro & Bisco